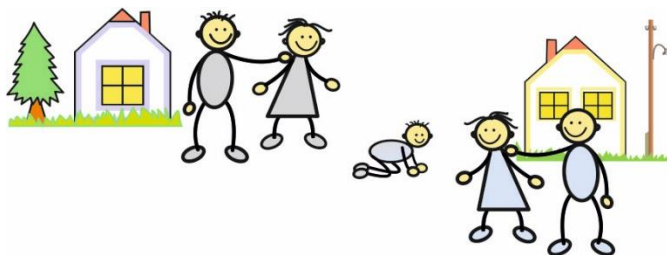


PŘECHODNÁ PĚSTOUNSKÁ PÉČE ZBLÍZKA
aneb co byste měli vědět,
než se rozhodnete stát přechodnými pěstouny



Přechodná pěstounská péče zblízka aneb co byste měli vědět, než se rozhodnete stát přechodnými pěstouny

1.	Co je PPPD a pro jaké děti?.....	2
2.	Jak dlouho může dítě být v přechodné pěstounské péči?	3
3.	Kdo se může stát pěstounem na přechodnou dobu?.....	3
4.	Jak se stát pěstounem na přechodnou dobu?	4
5.	Jak vypadá průběh přechodné pěstounské péče?.....	6
6.	Jakou finanční podporu má pěstoun PPPD?.....	10
7.	Jaká jsou práva a povinnosti přechodných pěstounů?.....	10
8.	Podle čeho si vybrat doprovázející organizaci?	12
9.	Kam dítě může z PPPD odejít?.....	13
10.	Jak dlouhá je regenerace po předání dítěte?	14
	Hledáte někoho, kdo by vás celým procesem provedl, abyste na to nebyli sami?.....	14

1. Co je PPPD a pro jaké děti?

Pěstounská péče na přechodnou dobu zajišťuje dětem, aby se při selhání původní rodiny, dostaly do rodinného prostředí a nemusely toto náročné období právní nejistoty trávit v ústavní výchově.

Využít ji mohou děti, o které se jejich původní rodina nemůže nebo nechce starat. Samotné sociální důvody na straně rodičů by neměly být důvodem k odebrání dítěte z rodiny. Většinou se k nim přidružuje závislost na návykových látkách, která brání bezpečné péči, nezvládnutí péče, nástup rodičů do výkonu trestu, neochota přizpůsobit svůj život potřebám dítěte nebo ohrožující osoba v rodině. Někdy je důvodem i to, že je maminka nechce převzít péči, protože je příliš mladá, nebo naopak starší, příp. už má víc dětí a na další si netroufá.

Orgány státní správy mají maximálně rok na to, aby situaci dítěte vyřešily a dítě mohlo přejít do původní, osvojitelské či jiné trvalé rodiny.

2. Jak dlouho může dítě být v přechodné pěstounské péči?

Pěstounská péče na přechodnou dobu může trvat nejdéle 1 rok (výjimku tvoří sourozenci, viz níže), viz § 27a odst. 7 zákona 359/1999 Sb. o sociálně-právní ochraně dětí. 1 rok PPPD běží od vykonatelnosti prvního předběžného opatření či jiného prvního rozhodnutí soudu o svěřeni dítěte do péče dané rodiny PPPD (viz Instrukce náměstkyně pro řízení sekce sociální a rodinné politiky č. 1/2016, část VII, C. Ukončení pěstounské péče na přechodnou dobu.)

Pokud jsou do PPPD svěřeni sourozenci, může PPPD trvat do doby, než uplyne rok u sourozence, který byl do pěstounské péče na přechodnou dobu témuž pěstounovi svěřen jako poslední.

V praxi občas dochází k pochybnostem, odkdy se rok v PPPD počítá. Podle Instrukce náměstkyně MPSV pro řízení, sekce sociální a rodinné politiky č. 1/2016 i podle vyšších soudů, které se touto otázkou zabývaly, běží lhůta 1 roku běží od prvního dne, kdy pěstouni mají na základě rozhodnutí soudu dítě v PPPD (tedy zpravidla od vykonatelnosti předběžného opatření, kterým bylo dítě předáno do PPPD).

3. Kdo se může stát pěstounem na přechodnou dobu?

Přechodný pěstoun by měl mít opravdu velkou škálu dovedností. Zde je základní přehled toho, jaké podmínky by měl splňovat a jaké dovednosti by měl mít:

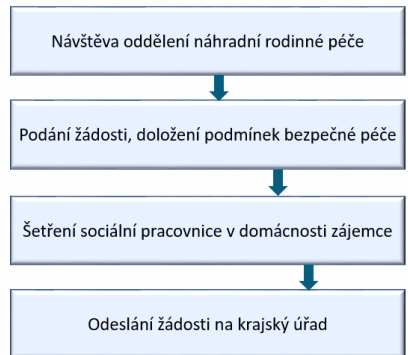
Trestní bezúhonnost	vyžadováno
Bezdlužnost	vyžadováno
Vhodné bytové podmínky	vyžadováno
Harmonické rodinné prostředí a souhlas všech členů rodiny s poskytováním PPPD	vyžadováno
Dobrý zdravotní a psychický stav, věk cca mezi 28 a 65 let	vyžadováno
Umožnění přístupu sociálních pracovníků a dalších odborníků do domácnosti	vyžadováno po celou dobu péče
Věk a počet dalších dětí v rodině	nejmladší dítě min. osmileté, dále max. tři děti v domácnosti
Uspokojená touha po vlastních dětech	vyžadováno
Schopnost pečovat i o dítě krátce po narození s neznámou anamnézou, (spolupráce se zdravotníky, péče o děti s abstinenčními příznaky aj.)	vyžadováno
Schopnost spolupracovat v systému sociálně-právní ochrany	vyžadováno

Schopnost pečovat o děti s poruchami chování	je vhodná
Schopnost dále se vzdělávat v oblasti terapeutického rodičovství, poruch citového vztahu aj.	vyžadováno
Schopnost pomoci dítěti při zpracování jeho životního příběhu a nastavení vztahu k původní rodině	vyžadováno
Schopnost spolupracovat s původní rodinou, podpořit ji při případném návratu dítěte do původní rodiny	vyžadováno
Schopnost připravit sebe i dítě na přechod do přebírající rodiny, empatie pro přebírající rodinu	vyžadováno
Spolupracující přístup v rámci předávacího procesu dítěte do přebírající rodiny ve spolupráci se sociální pracovníci dítěte dle rozhodnutí soudu	vyžadováno
Ochota dále se vzdělávat	24 hod ročně
Povinnost přijmout nabídnuté dítě	odmítnutí je možné pouze ze závažných důvodů

4. Jak se stát pěstounem na přechodnou dobu?

Kontaktování oddělení náhradní rodinné péče

Nejdříve je potřeba zkontaktovat oddělení náhradní rodinné péče (nebo příslušnou pracovníci OSPOD) v obci s rozšířenou působností podle vašeho trvalého bydliště (též najdete pod označením Orgán sociálně-právní ochrany dětí – zkratka OSPOD). Využít můžete [Elektronický portál územních samospráv](#) (do vyhledávání jednoduše zadáte obec, v níž bydlíte, a systém vám najde obec s rozšířenou působností – ORP).



Schůzka na úřadě

Schůzku na úřadě vám doporučujeme domluvit si telefonicky předem, aby na vás sociální pracovníci měli dostatek času. Po první informativní schůzce na úřadě budete vyzváni k vyplnění žádosti a dotazníku. Jejich vzory najdete také na [stránkách MPSV](#).

Doložení podmínek bezpečné péče

Na úřadě vám upřesní, jaké všechny další dokumenty budete muset doložit. Může jít např. o doklad o zdravotním stavu, příjmu apod. Bude potřeba posoudit i další osoby, které s vámi žijí v domácnosti, tedy i vaše děti. Pracovnice OSPOD bude také chtít domluvit návštěvu u vás v domácnosti. Bude ji zajímat, jakou máte dispozici bytu, jak upravíte své bydlení před příchodem dítěte aj.

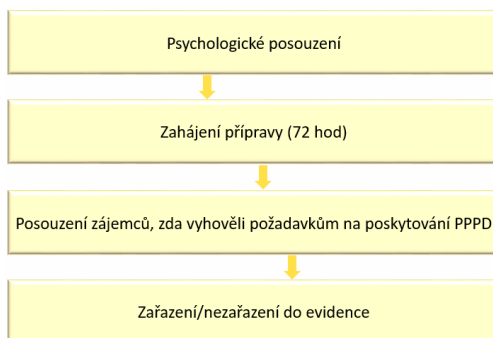
Odeslání kompletní žádosti na krajský úřad

Když OSPOD tyto podklady od vás zpracuje, pošle vaši kompletní žádost na krajský úřad, který má na starosti vaše odborné a psychologické posouzení.

Odborné posouzení a absolvování odborných příprav

Odborné posouzení udělá krajský úřad na základě všech dokumentů, psychologické posouzení provede psycholog určený krajským úřadem.

Přijmout dítě do rodiny je velký závazek, a proto je potřeba se na tento krok dobře připravit. Děti, které jsou svěřovány do náhradních rodin, již zažily ztráty, nejistoty či traumata, a proto je potřeba, aby se budoucí náhradní rodiče seznámili s důležitými rodičovskými kompetencemi a specifickými potřebami dětí v náhradní rodinné péči.

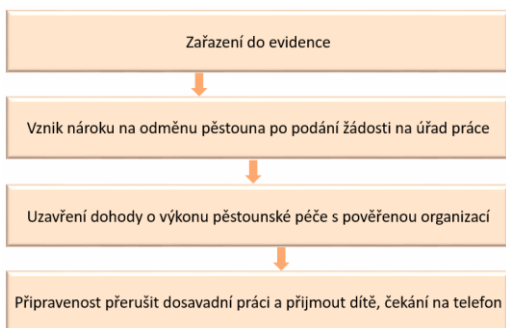


Proto jsou kromě posouzení ze zákona nutné odborné přípravy, které trvají pro pěstouny na přechodnou dobu 72 hod. Každý kraj spolupracuje s organizacemi, které tyto přípravy zajišťují. Každá organizace má trochu jinou formu, někdy je to víkendové setkání, jindy jsou to kratší setkání během týdne.

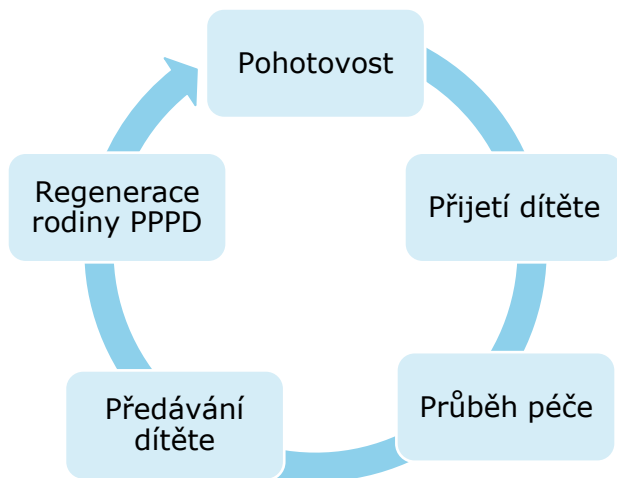
Po zařazení do evidence

Od zařazení do evidence vstupujete do fáze pohotovosti a pak už jen čekáte na telefon, jaké dítě, kdy a kde máte převzít do své péče.

Poté, co krajský úřad vydá kladné rozhodnutí a vy se stanete přechodným pěstounem, můžete si na úřadě práce zažádat o odměnu pěstouna. Kromě toho byste měli uzavřít dohodu o výkonu pěstounské péče s nějakou organizací, která k tomu má ve vašem kraji pověření. Také je potřeba vyřešit, jak přejdete ze zaměstnání do výkonu přechodné pěstounské péče.



5. Jak vypadá průběh přechodné pěstounské péče?



Přijetí dítěte

Připravte se dobře na spoustu otázek okolí, povídejte si o všem s partnerem, odpovídejte trpělivě na otázky svých dětí. Pokud budete mít vy všechno skutečně dobře srovnané v sobě, vaše děti tomu také porozumí.

Je potřeba o všem hovořit i s širší rodinou, abyste společně vytvořili dobře připravené prostředí.

Rozmyslete si, jakým způsobem budete zajišťovat dokumentaci období života dítěte ve vaší rodině, tedy fotografie, videozáznamy a písemné informace: mnoho důležitých okamžiků a jejich dataci si zpětně nevybavíte tak snadno.

Po převzetí dítěte je třeba si stále si uvědomovat, že PPPD je péče přechodná a že vrcholem péče je úspěšné a bezproblémové předání dítěte do další rodiny (náhradní či biologické dle rozhodnutí soudu). Podstatné je, že pěstouni nerozhodují o dalším osudu dítěte – taková rozhodnutí jsou na zodpovědnosti pověřených úřadů a soudu.

Průběh péče

Každý den pobytu dítěte v PPPD byste měli vědět, proč ještě nemůže jít do definitivní rodiny. Měli byste mít přehled, na co se čeká, kdy a od koho dostanete další informace.

Péče může trvat maximálně rok, aby dítě nebylo tak dlouho v právní nejistotě, proto je potřeba hlídat doslova každý den.

Od první chvíle nezapomeňte zajišťovat dokumentaci celého období, které dítě stráví ve vaší rodině. Je dobré zvyknout si v pravidelných intervalech (min. jednou týdně) dokumentaci doplňovat, sednout a napsat vše, co dítě za uplynulý týden prožilo, jaké zaznamenalo úspěchy, vývojové změny. Záznamy poslouží přebírající rodině a v budoucnu i dítěti samotnému.

Samozřejmou povinností pěstouna PPPD je zajistit dítěti veškeré zdravotní prohlídky a další vyšetření, které navrhne ošetřující lékař. Po přijetí dítěte do péče byste měli navštívit s dítětem pediatra do 48 hodin.

Po celou dobu od svěření dítěte do jeho předání musí probíhat nepřetržitá osobní péče pěstouny i dalšími členy rodiny, která dítěti zajišťuje okamžitou odezvu na jeho potřeby a podporuje zdravý citový, psychomotorický i sociální vývoj. Stabilita hlavních pečujících osob pěstounů i širšího sociálního prostředí umožní dítěti naučit se od nejranějšího věku vytvářet pevné a stabilní vazby.

Užitečné je vysledovat osobní věci, které si dítě oblíbilo (hračky, oblečení apod.) – ty si může pak odnést do další rodiny, aby cítilo kontinuitu v náročném procesu předávání.

Kromě péče o svěřené dítě jsou pěstouni povinni spolupracovat s orgány sociálně-právní ochrany, ale také jsou povinni se každý rok 24 hodin dále vzdělávat.

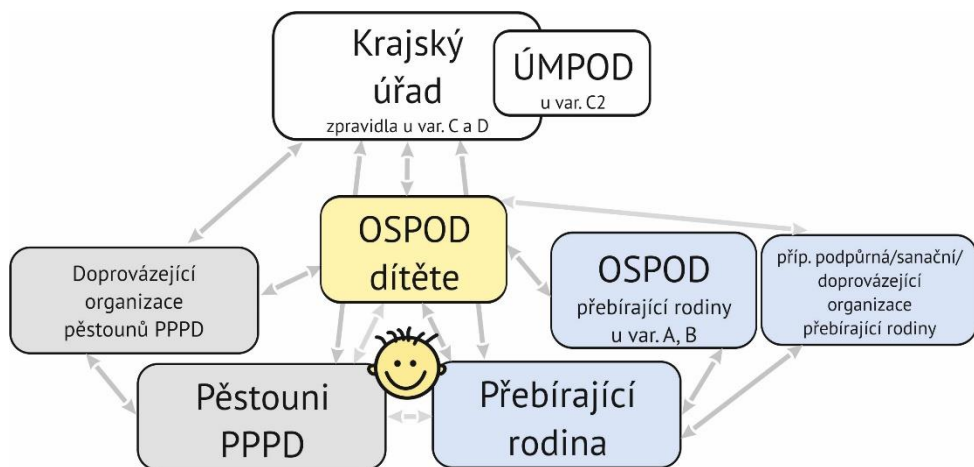
Předávání dítěte

Přechodné pěstounské rodiny se často setkávají s otázkou od veřejnosti: „*Jak můžete dát to dítě pryč?*“ Existují obecné představy o tom, že předat dítě z přechodné pěstounské rodiny do jiné, je spojeno s negativními emočními prožitky jak na straně pečujících osob, tak na straně předávaného dítěte. Další obecnou představou je, že předávání dítěte musí být dlouhodobý proces pomalého a postupného zvykání si dítěte na novou pečující osobu či rodinu, který trvá týdny či měsíce. Kořeny těchto laických představ pravděpodobně vycházejí z našich rodičovských zkušeností, kdy jsme buď jako rodiče nebo jako děti prožívali silné emoce spojené s odloučením se od sebe.

Zkušenost, praxe a prožitky konkrétních přechodných pěstounských rodin jsou ale vzdálené laickým představám. Předávání dítěte je radostná událost! Přechodná pěstounská péče je krizový institut, jehož účelem je především rychle reagovat na potřebu dítěte, které se ocitlo v situaci, kdy rodiče dítěte nechtějí, nemohou nebo neumí o dítě pečovat. Radostné tedy je, pokud se podaří krizi překonat a dítě buď vrátit do péče jeho původní rodiny (ať už rodičům či příbuzným) nebo pro dítě najít dlouhodobé či trvalé řešení v rámci náhradní rodinné péče. Rodiny PPPD nemají touhu o dítě dlouhodobě pečovat, ale nabízejí ohroženému dítěti bezpečí a prostředí láskyplné rodinné péče nejdéle po dobu jednoho roku. Ambicí rodin PPPD je tedy předat dítě dál a pouze hledají nástroje a způsoby, jak to udělat pro dítě co nejcitlivějším a nejbezpečnějším způsobem. I díky tomuto může být proces předávání dítěte poměrně krátký. Pokud je přebírající rodina plně připravena na převzetí dítěte a nejsou zde žádné překážky ohledně soudních či jiných termínů, lze předat péči o dítě během několika dnů. To je možné díky citové vazbě, kterou má dítě vytvořenou

k přechodné pěstounce či pěstounovi. Dítě je zpravidla plně citově navázáno na jednu hlavní pečující osobu (přechodnou pěstovanku nebo pěstouna) a tato osoba pak přenesení (pro lepší představu někdy používáme termín překlolí) tuto plnou citovou vazbu na novou pečující osobu. Vlastní akt přenesení citové vazby je uskutečňován prolínáním péče původní vztahové osoby s péčí přebírající vztahové osoby, přičemž péče první postupně ubývá a péče druhé postupně přibývá.

Aby byl proces předávání dítěte úspěšný, je potřeba aby pěstoun PPPD začal s jeho přípravou od prvních dnů od převzetí dítěte. Pěstoun PPPD sice zatím neví, jak se vyvine příběh dítěte, ale připravuje dítě na všechny eventuality následné péče. Přechodná pěstounská rodina svým prožíváním, chováním, přístupem a všemi smysly sděluje dítěti přibližně toto: „U nás jsi v bezpečí, budeme o tebe pečovat s láskou, dokud bude potřeba. Počkáme s tebou, dokud se tvá situace nevyřeší. Až odpovědné osoby určí, komu nebo kam tě máme předat, pomůžeme ti, abys to zvládnul/la.“ Nezáleží přitom ani tolik na věku dítěte, jako na přístupu přechodné pěstounské rodiny, která nehodnotí varianty následné péče a nemá představy o tom, která péče je lepší, nebo která je pro dítě nepřijatelná.



6. Jakou finanční podporu má pěstoun PPPD?

Pěstoun PPPD má nárok na odměnu pěstouna, příspěvek při převzetí dítěte a příspěvek na úhradu potřeb dítěte.

Výše odměny pěstouna PPPD činí za kalendářní měsíc 1,8násobek minimální mzdy při péči o jedno dítě, a to i v případě, nepečuje-li o žádné dítě¹. V případě péče o více dětí, se zvyšuje odměna pěstouna o 0,3násobek minimální mzdy za každé další dítě. V případě péče o dítě závislé na péči jiné fyzické osoby je odměna pěstouna 2 až 2,2násobek minimální mzdy podle stupně závislosti, při péči o Odměna pěstouna je považována za příjem ze závislé činnosti, je z ní odváděno sociální a zdravotní pojištění a je zdaněna stejně jako u běžné mzdy či platu. Čistý příjem se tedy bude u každé osoby mírně lišit.

Pobírání odměny pěstouna nebrání tomu, aby měl pěstoun i další zdroje příjmů. Důležité je, aby jiná práce, kterou by pěstoun vykonával, nebránila bezpečné péči o dítě.

Výše příspěvku na úhradu potřeb dítěte se liší podle věku:

- 6 290 Kč pro dítě ve věku do 6 let,
- 7 750 Kč pro dítě ve věku od 6 do 12 let,
- 8 870 Kč pro dítě ve věku od 12 do 18 let,

Ve specifických situacích ještě vzniká nárok na přídatek na dítě a na peněžitou pomoc v mateřství.

7. Jaká jsou práva a povinnosti přechodných pěstounů?

Práva pěstounů

Pěstoun má právo na finanční zabezpečení poskytované státem (viz výše).

Dále má nárok na konzultace a poradenství doprovázejícího pracovníka i mimo povinné návštěvy, které se uskutečňují min. 1x za 2 měsíce. Má právo na vzdělávání 24 hod ročně, které mu pomáhá zajistit organizace, se kterou pěstoun uzavře dohodu o výkonu pěstounské péče (tzv. doprovázející organizace). Dále má právo na odbornou pomoc, pomoc při zajištění kontaktu s osobami blízkými dítěti, pomoc s předáváním

¹ Minimální mzda je k 1. 1. 2023 je 17 300 Kč.

dítěte do přebírající rodiny. Doprovázející organizace také pro přechodné pěstouny nabízí v zákonem vymezených situacích pomoc se zajištěním péče o dítě (např. při nemoci, úmrtí v rodině aj.) a zajištění péče o dítě jinou osobou 14 dní v roce u dětí starších 2 let.

Podle zákona 359/1999 Sb. o sociálně-právní ochraně dítěte má přechodný pěstoun právo na pobírání nemocenské, brání-li nemoc v péči o dítě déle než po dobu, kdy má nárok na odměnu pěstouna, aniž by pečoval o dítě (§ 47j, odst. 4). Odměna pěstouna je zatížena odvodem na sociální zabezpečení (§ 47k), čímž vzniká nárok na důchodové zabezpečení.

Podle zákona 372/2011 Sb. o zdravotních službách může být přechodný pěstoun hospitalizován spolu s dítětem jako doprovod (§ 47 odst. 1 písm. b), může si zvolit poskytovatele zdravotních služeb (§ 29 b), má právo na informace, které jsou nezbytné k zajištění této péče nebo pro ochranu jejich zdraví, jestliže to zdravotní stav nebo povaha onemocnění pacienta vyžadují (§ 31, odst. 6), má právo nahlížet do zdravotní dokumentace dítěte, pořizovat si její výpisy nebo kopie (§ 65, odst. 1), podat stížnost proti postupu poskytovatele při poskytování zdravotních služeb nebo proti činnostem souvisejícím se zdravotními službami (§ 93, odst. 1).

Po předání dítěte má právo čerpat odpočinek podle dohody s příslušným krajským úřadem.

Povinnosti pěstounů

Pěstoun je povinen naplňovat vývojové potřeby dítěte a zajistit běžnou péči o dítě, včetně péče odborníků podle doporučení praktického lékaře pro děti a dorost. Dále je povinen zajistit povinné očkování stanovené zákonem.

Dále je pěstoun povinen umožnit dohled nad výkonem pěstounské péče, tedy uzavřít dohodu o výkonu pěstounské péče a umožnit návštěvy pracovníkům OSPOD a doprovázejícímu pracovníkovi. Při setkáních by měl předávat nezkreslené informace. Měl by mít schopnost spolupracovat na naplňování individuálního plánu ochrany dítěte (tzv. IPOD), měl by být schopen respektovat odpovědnost OSPOD a soudu za řešení situace dítěte, nepřesahovat své kompetence.

Kromě toho má povinnost se po zařazení do evidence dále vzdělávat 24 hodin ročně v tématech souvisejících s péčí o dítě.

Přechodný pěstoun by měl rozumět významu udržování **sounáležitosti** dítěte s osobami blízkými a podle IPOD spolupracovat na kontaktech dítěte s blízkými osobami.

Od přechodného pěstouna se také očekává schopnost zachovat mlčenlivost o citlivých informacích týkajících se dítěte nebo jemu blízkých osob (rodičů, širší rodiny apod.).

Pěstoun nemá právo změnit dítěti zdravotní pojišťovnu, zákonného zástupce může nahradit pouze souhlasem soudu. Nemá právo podepisovat souhlas se zdravotními výkony, u nichž se vyžaduje podpis zákonného zástupce. Zákonného zástupce může nahradit pouze souhlasem soudu. Nesmí podepsat „revers“ za dítě v případech, kdy lékař považuje hospitalizaci za nutnou s ohledem na možné ohrožení zdraví či života dítěte. Nemůže nechat dítě očkovat nad rámec očkování stanoveného zákonem, aniž by k tomu měl souhlas zákonného zástupce nebo soudu. Nemůže nechat dítěti např. propíchnout uši na náušnice či provést jiný nevratný úkon, který nesouvisí s běžnou péčí o dítě, aniž by k tomu měl souhlas zákonného zástupce nebo soudu.

8. Podle čeho si vybrat doprovázející organizaci?

Pěstoun má povinnost do 30 dnů od zařazení do evidence uzavřít dohodu o výkonu pěstounské péče s vybranou doprovázející organizací. V této dohodě jsou podrobně upravena práva a povinnosti pěstouna (viz výše). Uzavřít dohodu lze jen s organizací, která má pověření pro výkon činnosti v kraji, ve kterém pěstoun žije. Pěstoun může kdykoliv změnit doprovázející organizaci (i bez udání důvodů), doprovodná organizace může vypovědět dohodu jen ze zákonných důvodů (z nichž jedním je odmítnutí přijetí dítěte do pěstounské péče na přechodnou dobu bez vážného důvodu na straně osoby v evidenci). Dohoda trvá po celou dobu zařazení v evidenci, v případě přerušení výkonu přechodné pěstounské péče, dohoda zaniká.

Při výběru doprovodné organizace je vhodné zjišťovat zkušenost doprovodné organizace s přechodnou pěstounskou péčí. Roli při výběru může mít také zázemí organizace, zejména prostory pro realizaci asistovaných kontaktů s původní rodinou dítěte, vzdělávání zaměřené přímo na potřeby pěstounů na přechodnou dobu aj.

Důležitý je vztah pěstouna a doprovázejícího pracovníka, který byl měl být postaven na vzájemných sympatiích, zájmu, respektu a důvěře.

9. Kam dítě může z PPPD odejít?

Existuje šest základních modelů vývoje situace dítěte v přechodné pěstounské péči, které pro přehlednost označíme písmeny A – F.

A – Dítě se z PPPD vrací do péče rodiče, kterému bylo dítě odebráno, případně do péče druhého rodiče.

B – Dítě se předává příbuzným či blízkým osobám původní rodiny². Může se jednat o péči příbuzných, například babičky, tety apod. případně o péči osob blízkých zejména rodičů, tedy např. kamarádka rodiče nebo i blízkých dítěti, například sousedka, která se občas stará o dítě. Z formálního hlediska se dítě předává do péče jiné fyzické osoby, nebo do „příbuzenské“ pěstounské péče, případně do osobní péče poručníka.

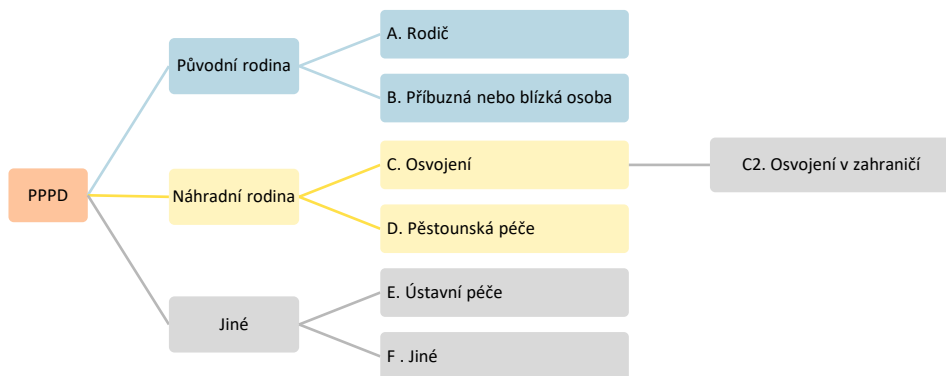
C – Dítěti se zprostředkuje náhradní rodinná péče formou osvojení, a to buď v ČR nebo osvojení do zahraničí. V ojedinělých případech může proběhnout osvojení i bez zprostředkování.

D – Dítěti se zprostředkuje náhradní rodinná péče formou pěstounské péče, jedná se o „zprostředkovanou“ pěstounskou péči (na rozdíl od nezprostředkované pěstounské péče, která se většinou týká příbuzných či blízkých osob dítěte“ – viz bod B).

E – Dítě se předává do ústavní péče.

F – Jiné řešení situace dítěte, např. repatriace (vrácení) dítěte do země původu rodičů nebo zletilost a osamotnění dítěte.

² Občanský zákoník definuje blízké osoby, jako osoby v poměru rodinném nebo obdobném, které újmu, kterou utrpěla jedna z nich, by druhá důvodně pociťovala jako újmu vlastní. Osobami blízkými jsou i osoby které spolu trvale žijí.



10. Jak dlouhá je regenerace po předání dítěte?

Po předání dítěte je potřeba, aby celý rodinný systém přechodného pěstouna mohl zregenerovat a rodina mohla poskytnout bezpečnou péči dalšímu dítěti. Délka regenerace není stanovena zákonem, většinou závisí na dohodě s příslušným krajským úřadem. Pohybuje se od několika dní až po několik měsíců v závislosti na délce a náročnosti péče a dalších aspektech.

Hledáte někoho, kdo by vás celým procesem provedl, abyste na to nebyli sami?

Ozvěte se nám na naši pobočku podle vašeho regionu, rádi vám budeme na vaší cestě k přechodné pěstounské péči nablízku: <https://dobrarodina.cz/kontakty/>